



# התכנות שבילי אופניים נתיבי מטר – קטמון הישנה

דצמבר 2025

# קטמון הישנה



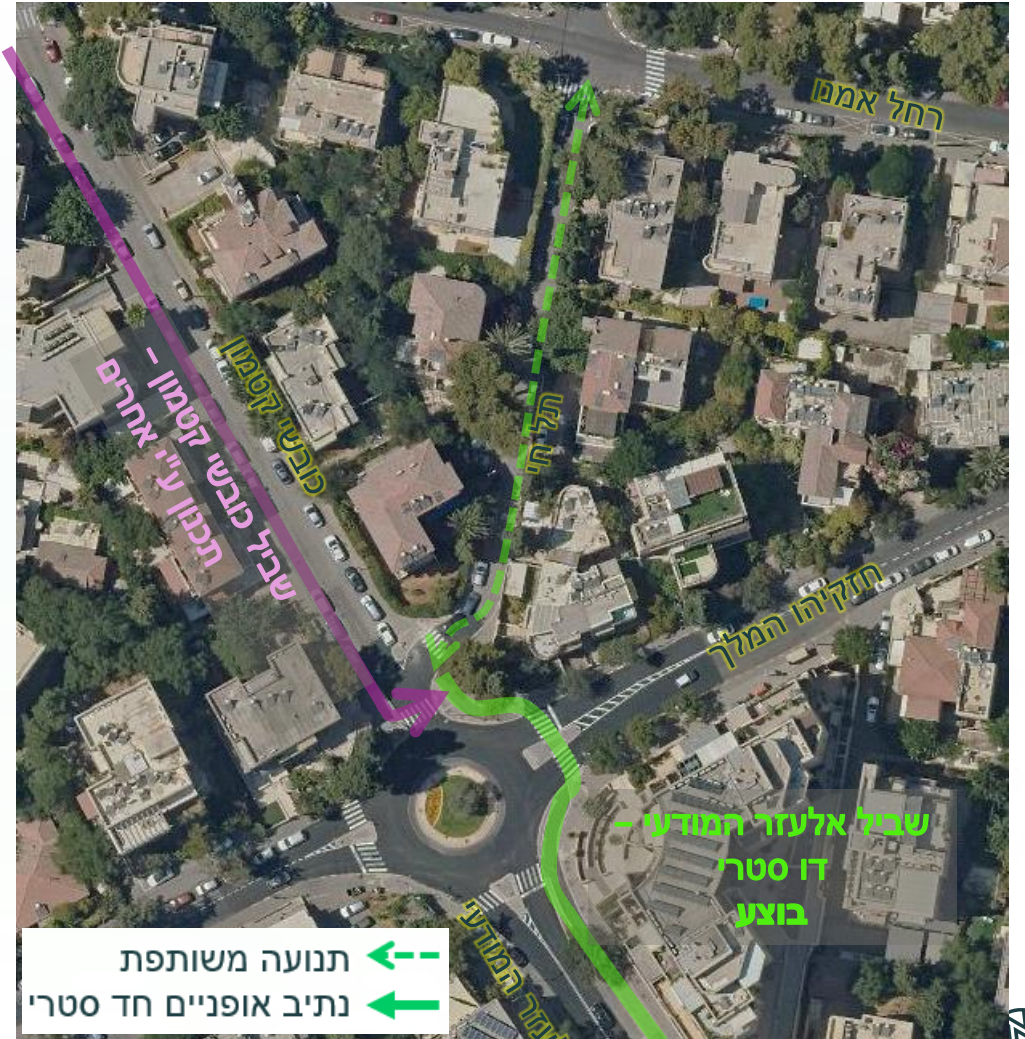
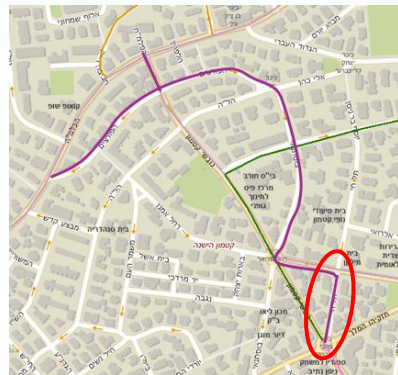
- כיום מקודמים לביצוע שבילי אופניים במרחב שכונת קטמון הישנה במספר רחובות
- ישנה מגמה לשפר את רשת שבילי האופניים בשכונה ולחבר מספר רב יותר של בתי אב לרשת
- אופי הרחובות בשכונה היא של רחובות צרים וחד סטריים נבחנת האפשרות לשלב רכיבה משותפים עם כ"ר ונתיב רכיבה בניגוד לתנועת הרכבים
- הרחובות בהם נתמקד הם: תל חי, רחל אמנו בוסתנאי והפורצים – רחובות שיכולים לתת מענה חלקי להרחבת רשת השבילים המבוצעת באזור רחובות עמק רפאים ואלעזר המודעי לשבילים המקודמים באזור רחביה



# קטמון הישנה

## רחוב תל חי

- שיפוע המקטע - 2% לכיוון צפון
- קטע דרך ללא מדרכות
- חנייה בצד מערבי
- נתיב נסיעה חד סטרי לצפון ברוחב של כ-3.5 מ'
- נפחי התנועה נמוכים והולכי רגל הולכים במסעה בשני הכיוונים.
- ניתן לאפשר תנועת אופניים דו-סטריית במקטע ע"י תמרור 636.



636 "כביש חד-סטרי לרכב מנועי: לאופניים מותרת הנסיעה גם בכיוון הנגדי"

# קטמון הישנה

## רחוב רחל אמנו

שיפוע המקטע - 2.3% לכיוון מערב

מדרכות בשני הצדדים

חנייה בצד דרום

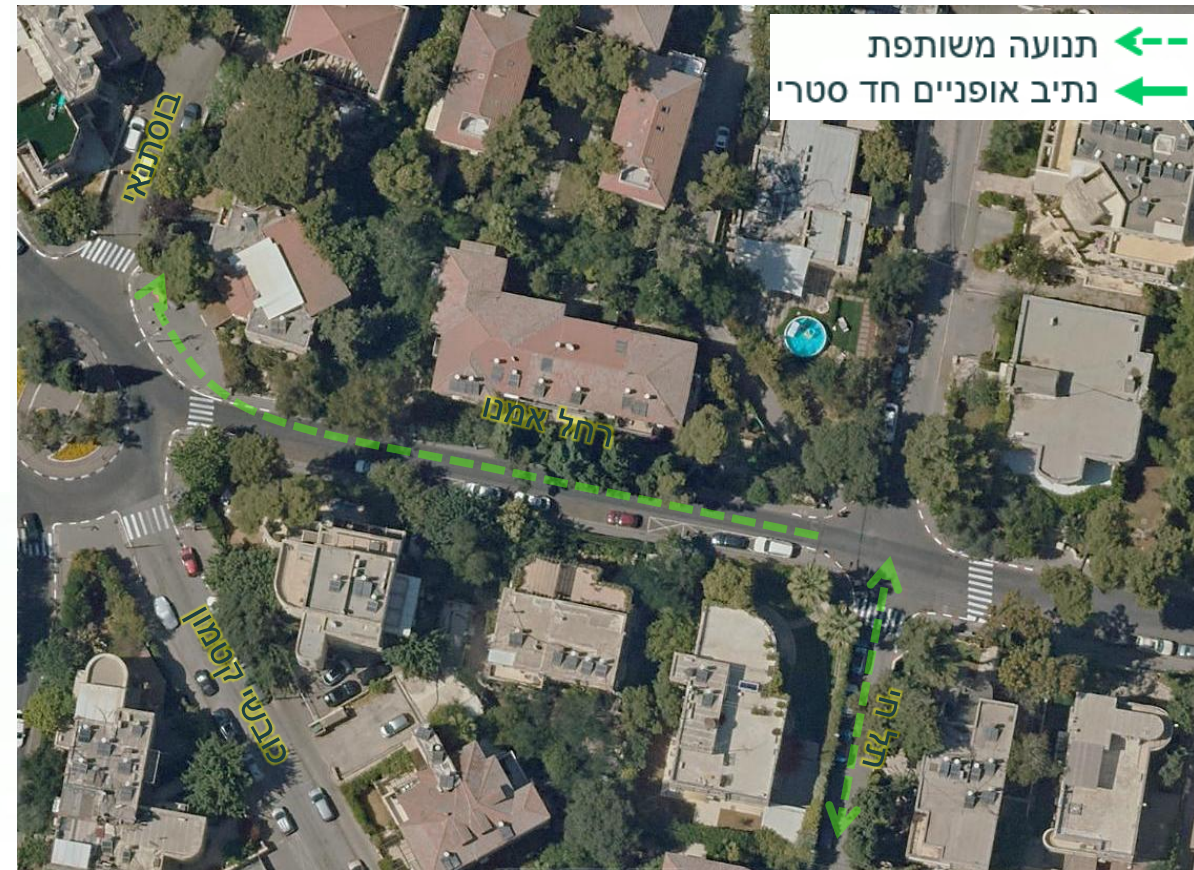
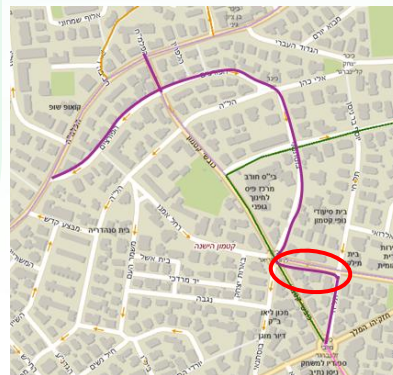
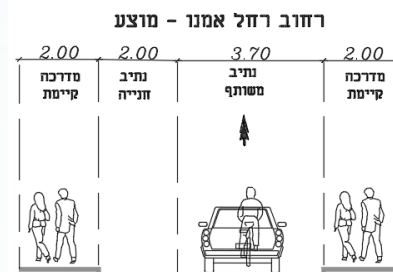
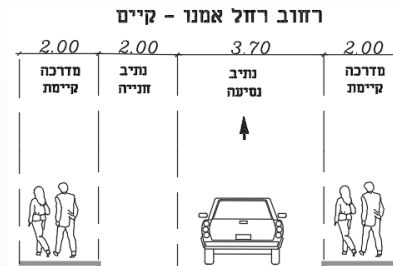
נתיב נסיעה ברוחב של כ-3.7 מ'

עקב רוחב המיסעה לא ניתן לייצר שביל

נפרד, מוצע נתיב משותף עם כלי הרכב.

כיום עוברים כ-12 אוטובוסים בשעת שיא

במקטע



# קטמון הישנה

## רחוב בוסתנאי מרכז

- שיפוע המקטע - 5.8% לכיוון צפון

- מקטע דו סטרי ללא מוצא וצר מאוד (כ-4 מ')

- מדרכות בשני הצדדים

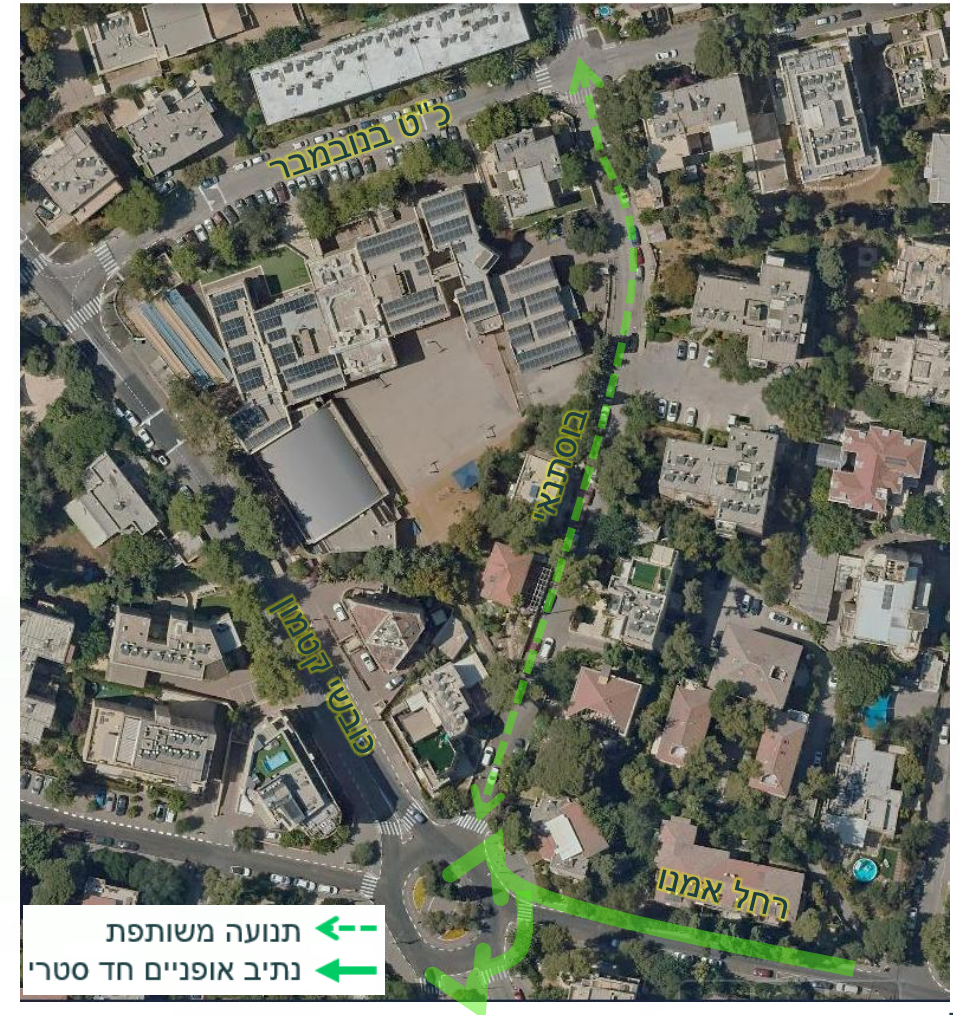
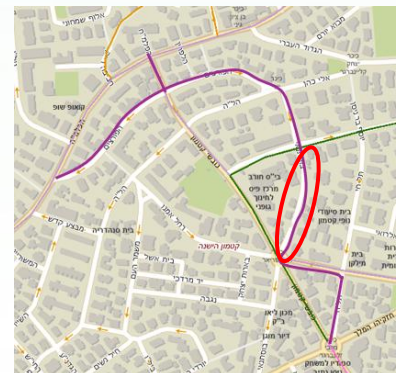
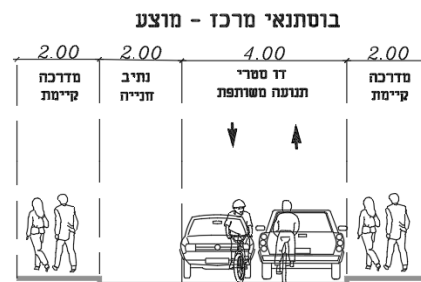
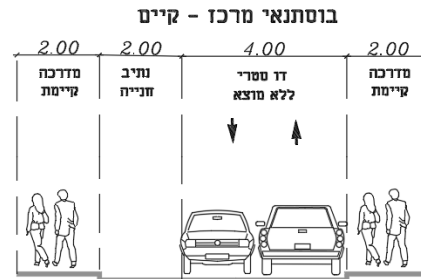
- חנייה משתנה - לפעמים בצד מזרח

- ולפעמים בצד מערב.

- לא מאפשר שילוב נתיב נסיעה לאופניים

- ניתן לאפשר תנועת אופניים משותפת עם

- כ"ר (רמת הפרדה א')



← - - - תנועה משותפת  
← נתיב אופניים חד סטרי

# קטמון הישנה

## רחוב בוסתנאי - מקטע צפוני

שיפוע המקטע - 9.6% לכיוון צפון

רוחב מסעה כ 6 מ'

מדרכות בשני הצדדים

חנייה בצד המערבי

נתיב נסיעה ברוחב של כ-4 מ'.

ניתן לייצר נתיב אופניים חד סטרי בירידה

בניגוד לכיוון התנועה ברוחב 1.3 מ' ולאפשר

תנועה משותפת בכיוון השני.

חלופה 1 - מוצע להזיז את החניות לצד מזרח על

מנת לייצר שביל סמוך למדרכה (יבטל 2 חניות

מתוך 13 קיימות עקב גישה למגרשים).

חלופה 2 - ללא שינוי חניות, שילוב השביל סמוך

לחניות

בוסתנאי צפון - קיים

2.00	2.00	4.00	2.00
מדרכה קיימת	נתיב חנייה	נתיב נסיעה	מדרכה קיימת

בוסתנאי צפון - מוצע

2.00	1.30	2.70	2.00	2.00
מדרכה קיימת	נתיב אופניים וגדי	נתיב משותף	נתיב חנייה	מדרכה קיימת



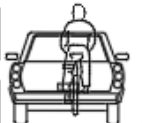

בוסתנאי צפון - מוצע ללא ביטול חניה

2.00	2.00	1.30	2.70	2.00
מדרכה קיימת	נתיב חנייה	נתיב אופניים וגדי	נתיב משותף	מדרכה קיימת



# קטמון הישנה

## רחוב בוסתנאי - מקטע צפוני

בוסתנאי צפון - מוצע ללא ביטול חניה				
2.00	2.00	1.30	2.70	2.00
מדרכה קיימת	נתיב חנייה	נתיב אופניים גדול	נתיב משותף	מדרכה קיימת
		↓	↑	
				

חלופה ב - שילוב שביל אופניים סמוך לחניות נגדיות

יתרון מרכזי - לא מאלץ ביטולי חניות ועדכון גאומטרי ברחוב

התייחסות להיבטי בטיחות בחלופה זאת:

1. הרוכב נמצא לצד הנוסע, והרוב המוחלט של המכוניות נוסע

עם נהג בלבד, שפותח את הדלת לצד המדרכה

2. הדלת נפתחת לכיוון הרוכב, מה שאומר שבמידה ומתרחשת

התנגשות, המגע של הגלגל עם הדלת יגרום לסגירה שלה ולא

לנעילה שלה.

3. יש קשר עין בין הרוכב לבין האדם היושב במכונית, בניגוד

למצב ההפוך שהם לא רואים זה את זה

### נתיב אופניים סמוך לחנייה נגדית - סנטה קרוז, קליפורניה



# קטמון הישנה

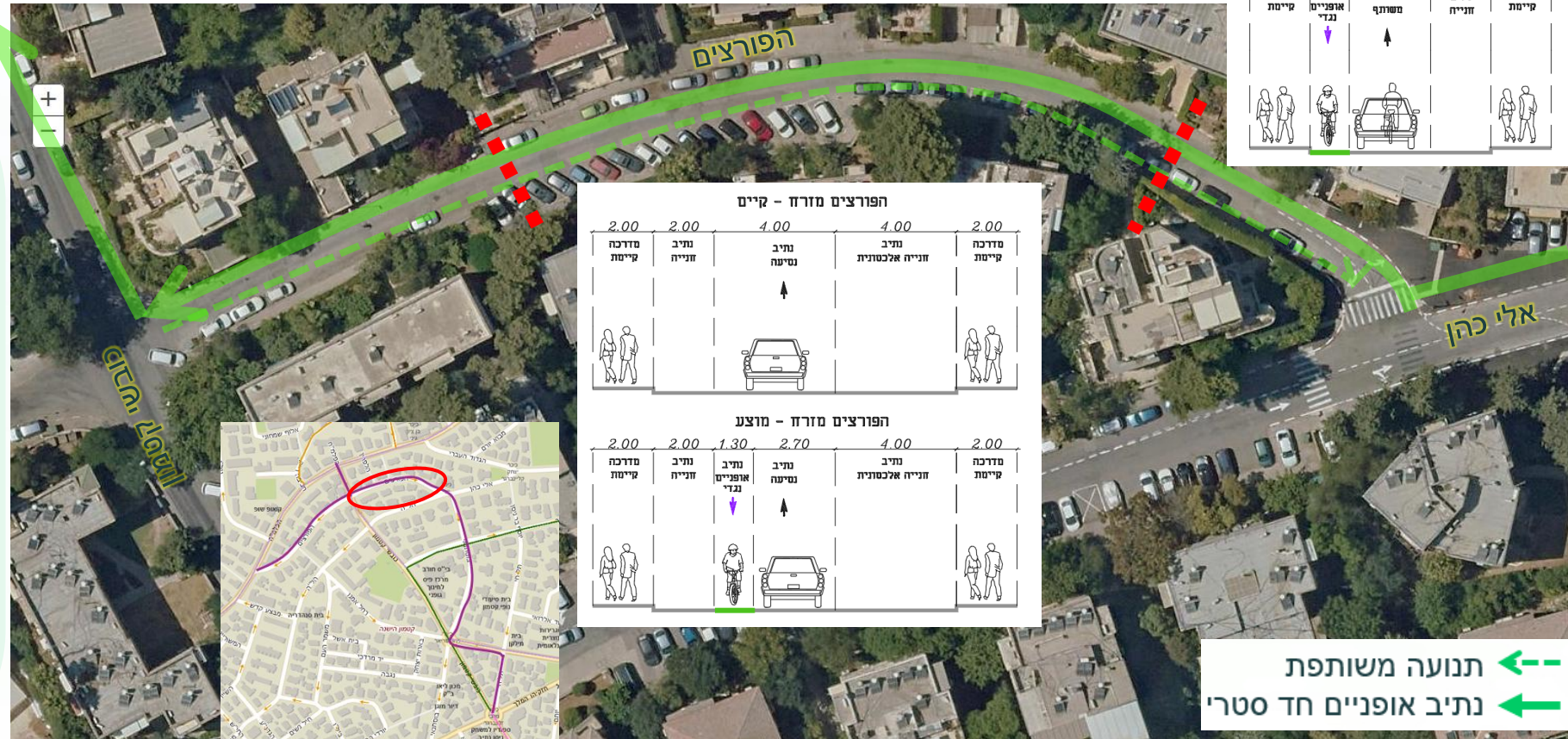
## רחוב הפורצים - מזרח

הפורצים מזרח - קיים

2.00	4.00	2.00	2.00
מדרכה קיימת	נתיב נסיעה	נתיב חנייה	מדרכה קיימת
	↑		

הפורצים מזרח - מוצע

2.00	1.30	2.70	2.00	2.00
מדרכה קיימת	נתיב אופניים נגדי	נתיב משותף	נתיב חנייה	מדרכה קיימת
	↓	↑		



הפורצים מזרח - קיים

2.00	2.00	4.00	4.00	2.00
מדרכה קיימת	נתיב חנייה	נתיב נסיעה	נתיב חנייה אלכסונית	מדרכה קיימת
		↑		

הפורצים מזרח - מוצע

2.00	2.00	1.30	2.70	4.00	2.00
מדרכה קיימת	נתיב חנייה	נתיב אופניים נגדי	נתיב נסיעה	נתיב חנייה אלכסונית	מדרכה קיימת
		↓	↑		

תנועה משותפת ←  
נתיב אופניים חד סטרי ←

- שיפוע המקטע - 4% לכיוון מערב
- מדרכות וחניות בשני הצדדים.
- רוחב נתיב הנסיעה כ 4 מ'
- ניתן לתכנן נתיב אופניים ברוחב של 1.3 מ' נגד כיוון תנועת כלי הרכב ולאפשר תנועה משותפת לאופניים בכיוון השני

# קטמון הישנה

## רחוב הפורצים - מקטע מערבי

- שיפוע המקטע - 3.7% לכיוון מערב
- מדרכות בשני הצדדים. חניה בצד הדרומי
- רוחב נתיב הנסיעה כ 4 מ'
- ניתן לייצר נתיב אופניים חד סטרי בניגוד לכיוון התנועה ברוחב 1.3 מ' ולאפשר תנועה משותפת בכיוון השני.
- חלופה 1 - מוצע להזיז את החניות לצד מזרח על מנת לייצר שביל סמוך למדרכה (יבטל 6 חניות מתוך 30 קיימות עקב גישה למגרשים).
- חלופה 2 - ללא שינוי חניות, שילוב השביל סמוך לחניות

**הפורצים מערב - קיים**

2.00	2.00	4.00	2.00
מדרכה קיימת	נתיב חנייה	נתיב נסיעה	מדרכה קיימת

**הפורצים מערב - מוצע**

2.00	1.30	2.70	2.00	2.00
מדרכה קיימת	נתיב אופניים נגדי	נתיב משותף	נתיב חנייה	מדרכה קיימת

**הפורצים מערב - מוצע ללא ביטול חנייה**

2.00	2.00	1.30	2.70	2.00
מדרכה קיימת	נתיב חנייה	נתיב אופניים נגדי	נתיב משותף	מדרכה קיימת



תנועה משותפת  
 נתיב אופניים חד סטרי

# קטמון הישנה

## רחוב הפורצים והתחברות לפלמ"ח דרך רח' כובשי קטמון - מקטע צפוני

שיפוע המקטע - 9.3%

• מדרכות צרות מאוד וחניות בשני הצדדים.

• רוחב נתיב הנסיעה כ 3 עד 3.5 מ'

• חלופה 1 - ללא שינוי גאומטרי וביטולי

• חניות והשארת המצב הקיים כפי שהוא.

• חלופה לא מומלצת מאחר ורוחב

המדרכות הקיים צר מאוד

• חלופה 2 - הרחבת מדרכות וביטול כ 7

מקומות חניה בצד אחד, מאפשר נתיב

אופניים נגדי.

